

คู่มือประชาชน

- ▶ การนำเข้าพืชจากต่างประเทศ
- ▶ การตรวจและออกใบรับรองปลอดศัตรูพืช

ตามพระราชบัญญัติกักพืช พ.ศ. 2507

แก้ไขเพิ่มเติมโดย

พระราชบัญญัติกักพืช (ฉบับที่ 2) พ.ศ. 2542

สำนักควบคุมพืชและวัสดุการเกษตร

กรมวิชาการเกษตร

2549

คู่มือประชาชน

ขั้นตอนและวิธีปฏิบัติในการนำเข้าพืชจากต่างประเทศ
ตามพระราชบัญญัติกักพืช พ.ศ. 2507 แก้ไขเพิ่มเติมโดย
พระราชบัญญัติกักพืช (ฉบับที่ 2) พ.ศ. 2542

วัตถุประสงค์ เพื่อป้องกันการเคลื่อนย้ายของศัตรูพืชร้ายแรงมิให้เข้ามาระบาดภายในประเทศ

ความหมายของคำที่สำคัญ

- พืช** หมายความว่า พืชทุกชนิดทั้งพืชบก พืชน้ำ และพืชประเภทอื่น รวมทั้งส่วนของพืช เช่น ต้น ตา ตอ แขนง หน่อ กิ่ง ใบ ราก เหง้า หัว ดอก ผล เมล็ด เชื้อ และสปอร์ของเห็ดไม่ว่าที่ยังใช้ทำพันธุ์ได้หรือตายแล้ว ตั๊กแตน ตัวเบียน ตัวไหม ไข่ไหม รังไหม ผึ้ง รังผึ้ง และจุลินทรีย์
- ดิน** หมายความว่า ดินชนิดที่มีอินทรีย์วัตถุหรือเป็นที่อาศัยของศัตรูพืชได้
- ศัตรูพืช** หมายความว่า สิ่งซึ่งเป็นอันตรายแก่พืช เช่น เชื้อโรคพืช แมลง สัตว์ หรือพืชที่อาจก่อให้เกิดความเสียหายแก่พืช
- พาหะ** หมายความว่า เครื่องปลูก ดิน ทราบ ภาชนะ หรือสิ่งอื่นที่ใช้ห่อหุ้มมาพร้อมกับพืช ปุ๋ยอินทรีย์หรือสิ่งอื่นใดที่อาจเป็นสื่อนำศัตรูพืช
- สิ่งต้องห้าม** หมายความว่า พืช ศัตรูพืช และพาหะที่รัฐมนตรีประกาศกำหนดในราชกิจจานุเบกษาให้เป็นสิ่งต้องห้าม

สิ่งกักต	หมายความว่า พืช ศัตรูพืช และพาหะที่รัฐมนตรีประกาศกำหนดในราชกิจจานุเบกษาให้เป็นสิ่งกักต
สิ่งไม่ต้องห้าม	หมายความว่าพืชอย่างอื่นที่ไม่เป็นสิ่งต้องห้ามหรือสิ่งกักต
นำเข้า	หมายความว่า นำหรือสั่งให้เข้ามาในราชอาณาจักรไม่ว่าด้วยวิธีการใดๆ
ด่านตรวจพืช	หมายความว่า ด่านตามที่รัฐมนตรีประกาศกำหนดในราชกิจจานุเบกษาเพื่อตรวจพืช สิ่งต้องห้าม สิ่งกักต พืช เชื้อพันธุ์พืชที่นำเข้าหรือนำผ่าน

ขั้นตอนและวิธีการนำเข้าพืชตามพระราชบัญญัติกักพืชฯ

พืชตามพระราชบัญญัติกักพืชฯ แบ่งตามระดับความเข้มงวดในการควบคุมการนำเข้าไว้เป็น 3 ระดับ คือ

1. สิ่งต้องห้าม (Prohibited Materials)

ผู้นำเข้าจะต้องปฏิบัติตามนี้

- 1.1 แจ้งการนำเข้าพร้อมกรอกรายละเอียดตามแบบ พก.7 ต่อพนักงานเจ้าหน้าที่ด่านตรวจพืชที่นำเข้า
- 1.2 กรมวิชาการเกษตรจะอนุญาตให้นำเข้าสิ่งต้องห้ามได้เฉพาะด่านตรวจพืชท่าเรือกรุงเทพ ด่านตรวจพืชท่าอากาศยานกรุงเทพ และด่านตรวจพืชไปรษณีย์ รวม 3 ด่านเท่านั้น
- 1.3 สิ่งต้องห้ามจะต้องส่งตรงถึงอธิบดีกรมวิชาการเกษตรพร้อมฉลากเขียว-เหลือง ระบุข้อความตามที่กรมวิชาการเกษตรกำหนด

- 1.4 ผู้นำเข้าสิ่งต้องห้ามจะต้องปฏิบัติตามเงื่อนไขการนำเข้าตามที่กรมวิชาการเกษตรกำหนด และข้อกำหนดในกฎกระทรวง
- 1.5 เอกสารประกอบการนำเข้าสิ่งต้องห้าม
 - 1.5.1 ใบอนุญาตนำเข้า (Import Permit) จากอธิบดีกรมวิชาการเกษตร
 - 1.5.2 ใบรับรองปลอดศัตรูพืช (Phytosanitary Certificate) จากประเทศต้นทาง
 - 1.5.3 กรณีนำสิ่งต้องห้ามเข้ามาเพื่อการทำพันธุ์ ผู้นำเข้าจะต้องมีหนังสือรับรองว่าพืชนั้นไม่เป็นพืชตัดต่อสารพันธุกรรม (Non-GMOs) จากผู้ผลิตกำกับมาด้วย
 - 1.5.4 เอกสารอื่นๆ ที่จำเป็น เช่น สำเนาใบขนสินค้า (Bill of Lading) ส่วนใบกำกับสินค้า (Invoice) ส่วน Packing List เป็นต้น
- 1.6 การตรวจการนำเข้าสิ่งต้องห้าม
 - 1.6.1 พนักงานเจ้าหน้าที่ด่านตรวจพืชที่นำเข้าสิ่งต้องห้าม จะตรวจสอบคำขอและเอกสารให้ถูกต้องและครบถ้วนเสียก่อน
 - 1.6.2 พนักงานเจ้าหน้าที่ด่านตรวจพืชจะนำส่งสิ่งต้องห้ามทั้งหมดเพื่อตรวจศัตรูพืชชั้นละเอียด ณ กลุ่มวิจัยกักกันพืช สำนักวิจัยการอารักขาพืช เพื่อตรวจสอบศัตรูพืชชั้นละเอียดก่อนปล่อย

2. สิ่งกีดขวางที่ใช้ทำพันธุ์ (Restricted Materials for Propagation)

- 2.1 ผู้นำเข้าแจ้งการนำเข้าพร้อมกรอกรายละเอียดตามแบบพท.7 ต่อพนักงานเจ้าหน้าที่ด้านตรวจพืชที่นำเข้า
- 2.2 ผู้นำเข้าจะต้องปฏิบัติตามเงื่อนไขการนำเข้าสิ่งกีดขวางตามที่กรมวิชาการเกษตรกำหนดและข้อกำหนดในกฎกระทรวง
- 2.3 เอกสารประกอบการนำเข้าสิ่งกีดขวาง
 - 2.3.1 ใบรับรองปลอดศัตรูพืช (Phytosanitary Certificate) จากประเทศต้นทาง
 - 2.3.2 หนังสือรับรองว่าพืชนั้นไม่เป็นพืชตัดต่อสารพันธุกรรม (Non-GMOs) จากผู้ผลิตกำกับมาด้วย
 - 2.3.3 เอกสารอื่นๆ ที่จำเป็น เช่น สำเนาใบขนสินค้า (Bill of Lading) สำเนาใบกำกับสินค้า (Invoice) สำเนา Packing List เป็นต้น
- 2.4 การตรวจการนำเข้าสิ่งกีดขวาง
 - 2.4.1 พนักงานเจ้าหน้าที่ด้านตรวจพืชที่นำเข้าสิ่งกีดขวางตรวจสอบความถูกต้องของเอกสารก่อน
 - 2.4.2 พันธุ์พืชที่มีน้ำหนักไม่เกิน 100 กิโลกรัม พนักงานเจ้าหน้าที่จะนำส่งกลุ่มวิจัยกักกันพืช สำนักวิจัยพัฒนาอารักขาพืช เพื่อตรวจศัตรูพืชชั้นละเอียดก่อนปล่อย
 - 2.4.3 พันธุ์พืชที่มีน้ำหนักตั้งแต่ 100 กิโลกรัมขึ้นไป พนักงานเจ้าหน้าที่จะสุ่มเก็บตัวอย่างส่งกลุ่มวิจัยการกักกันพืช

สำนักวิจัยพัฒนาการอารักขาพืช เพื่อตรวจศัตรูพืช
ชั้นละเอียดส่วนที่เหลือจะกักไว้ที่ด่านตรวจพืชหรือ
คลังสินค้าของผู้นำเข้าเพื่อรอผลการตรวจวินิจฉัย
ศัตรูพืชชั้นละเอียดก่อนปล่อย

3. การนำเข้าเชื้อพันธุ์พืช

- 3.1 ผู้นำเข้าการนำเข้าเชื้อพันธุ์พืชจะต้องแจ้งการนำเข้าต่อ
พนักงานด่านตรวจพืชที่นำเข้า
- 3.2 เอกสารประกอบการนำเข้าเชื้อพันธุ์พืช
 - 3.2.1 ใบอนุญาตนำเข้า (Import Permit)
 - 3.2.2 ใบรับรองปลอดศัตรูพืช (Phytosanitary Certificate)
จากประเทศต้นทาง
 - 3.2.3 เอกสารอื่นๆ ที่จำเป็น เช่น สำเนาใบขนสินค้า (Bill
of Lading) สำเนาใบกำกับสินค้า (Invoice) เป็นต้น

4. สิ่งกีดขวางเพื่อการอุปโภคบริโภคและสิ่งไม่ต้องห้าม

- 4.1 ผู้นำเข้าแจ้งการนำเข้าพร้อมกรอกรายละเอียดตามแบบพก.7
ต่อพนักงานเจ้าหน้าที่ ณ ด่านตรวจพืชที่นำเข้า กรณีจุด
นำเข้าไม่มีด่านตรวจพืชให้แจ้งการนำเข้าต่อนายด่านศุลกากร
ที่ได้รับแต่งตั้งเป็นพนักงานเจ้าหน้าที่
- 4.2 เอกสารประกอบการนำเข้า
 - 4.2.1 กรณีเป็นสิ่งกีดขวางต้องมีใบรับรองปลอดศัตรูพืช
(Phytosanitary Certificate) กำกับมาด้วย
 - 4.2.2 เอกสารอื่นๆ ที่จำเป็น เช่น สำเนาใบขนสินค้า (Bill

of Lading) สำเนาใบกำกับสินค้า (Invoice) สำเนา Packing List เป็นต้น

5. พืชที่เป็นสิ่งไม่ต้องห้ามที่นำมาเป็นพันธุ์ปลูก หากนำมาจากประเทศที่มีโรคใบร่วงอเมริกันของยางพารา (South American Leaf Blight) เจ้าหน้าที่ด่านตรวจพืชจะสุ่มเก็บตัวอย่างส่งกลุ่มวิจัยการอารักขาพืชตรวจวินิจฉัยศัตรูพืชชั้นละเอียด ส่วนที่เหลือจะกักไว้ที่ด่านตรวจพืชหรือคลังสินค้าผู้นำเข้าระหว่างรอผลการตรวจวินิจฉัย และตรวจ-ปล่อย
6. การฝ่าฝืนกฎหมาย
 - 6.1 ผู้นำเข้าสิ่งต้องห้ามโดยไม่ได้รับอนุญาตจากอธิบดี และไม่มีใบรับรองปลอดศัตรูพืชกำกับมาด้วย (ฝ่าฝืนมาตรา 8)
 - 6.2 ผู้นำเข้าสิ่งต้องห้ามหรือสิ่งกักัดโดยไม่ผ่านทางด่านตรวจพืชรวมทั้งไม่ปฏิบัติตามเงื่อนไขและข้อกำหนดในกฎหมาย (ฝ่าฝืนมาตรา 10)
 - 6.3 ผู้นำเข้าสิ่งต้องห้าม สิ่งกักัด หรือเชื้อพันธุ์พืช ออกไปนอกด่านตรวจพืช สถานกักพืช หรือยานพาหนะหรือสถานที่ใดที่พนักงานเจ้าหน้าที่สั่งยึดหรือกักได้โดยไม่ได้รับอนุญาตเป็นหนังสือ (ฝ่าฝืนมาตรา 14)

ผู้ฝ่าฝืนตามข้อ 6.1-6.3 มีโทษตามมาตรา 21 ต้องระวางโทษจำคุกไม่เกิน 1 ปี หรือปรับไม่เกิน 20,000 บาท หรือทั้งจำทั้งปรับ
 - 6.4 ผู้นำเข้าหรือส่งออกเชื้อพันธุ์พืชโดยไม่ได้รับอนุญาตจากอธิบดี และการนำเข้าโดยไม่มีใบรับรองปลอดศัตรูพืชกำกับมาด้วย

(ฝ่าฝืนมาตรา 6 ทวิ วรรค 2)

- 6.5 ผู้นำเข้าสิ่งกักัดโดยไม่มีใบรับรองปลอดศัตรูพืชกำกับมาด้วย
(ฝ่าฝืนมาตรา 9)

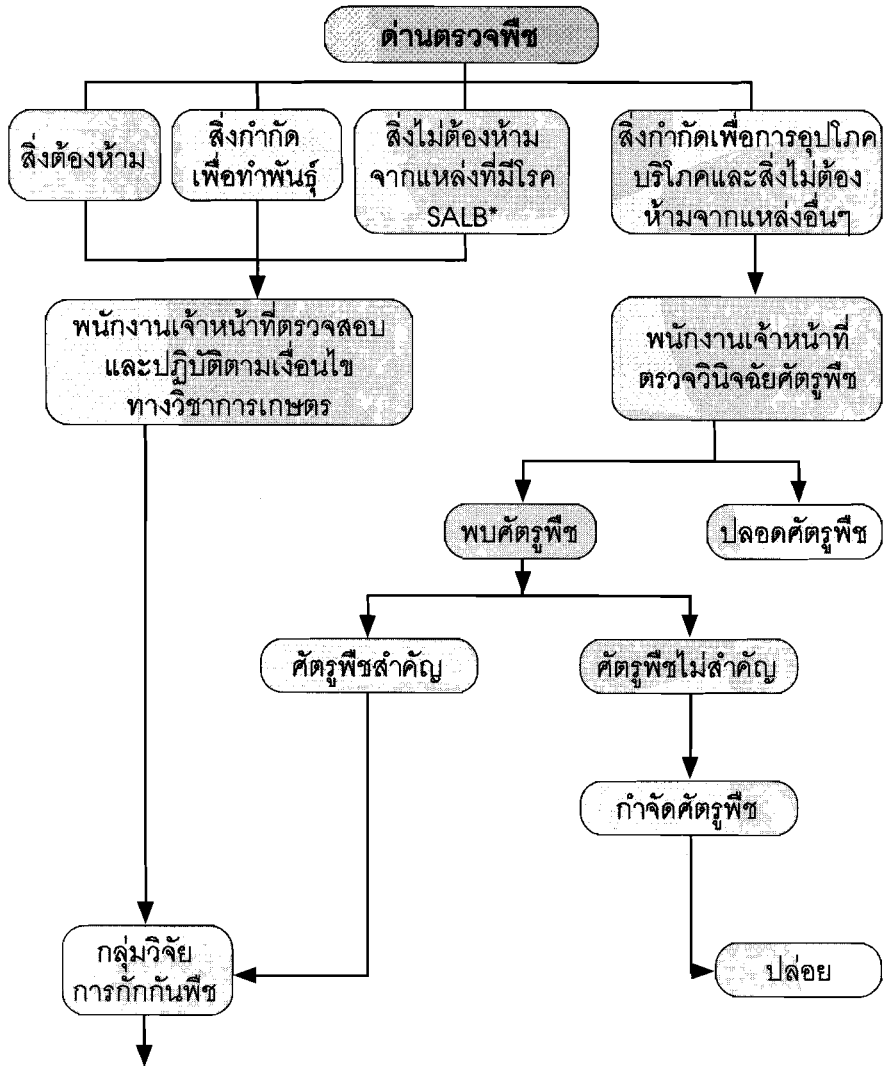
ผู้ฝ่าฝืนตามข้อ 6.4-6.5 มีความผิดตามมาตรา 20 ตี

ต้องระวางโทษปรับไม่เกิน 20,000 บาท

- 6.6 ผู้นำเข้าสิ่งไม่ต้องห้าม โดยไม่แจ้งต่อพนักงานเจ้าหน้าที่
ด้านตรวจพืชเป็นการฝ่าฝืนตามมาตรา 11 มีโทษตามมาตรา
22 ต้องระวางโทษปรับไม่เกิน 2,000 บาท

7. **หากมีข้อสงสัยประการใด**เกี่ยวกับการนำเข้าพืชตามพระราชบัญญัติ
กักพืช โปรดสอบถามได้ที่สำนักควบคุมพืชและวัสดุการเกษตร
กรมวิชาการเกษตร ตึกก่านชลวิจารณ์ เขตจตุจักร กรุงเทพฯ 10900 โทร.
0-2940-6466 หรือสอบถามด้านตรวจพืชที่นำเข้าโดยตรง

ขั้นตอนการปฏิบัติงานที่ด้านตรวจพืช



*SALB - South American Leaf Blight (โรคใบไหม้ลาตินอเมริกัน)

คู่มือประชาชน

การขอรับการตรวจและออกใบรับรองปลอดศัตรูพืช (Phytosanitary Certificate)

การออกใบรับรองปลอดศัตรูพืช (Phytosanitary Certificate) ให้กับพืชและผลิตผลพืชเพื่อส่งออกไปต่างประเทศ เป็นการปฏิบัติงานภายใต้พระราชบัญญัติกักพืช พ.ศ. 2507 แก้ไขเพิ่มเติมโดยพระราชบัญญัติกักพืช (ฉบับที่ 2) พ.ศ. 2542

การขอใบรับรองปลอดศัตรูพืชมีใช้มาตราการบังคับ ขึ้นอยู่กับความประสงค์ของผู้ส่งออกหรือเป็นความต้องการของประเทศผู้นำเข้าที่ต้องการให้มีใบรับรองปลอดศัตรูพืชกำกับไปกับพืช ผลิตผลพืช เพื่อเป็นการแสดงว่าพืชหรือผลิตผลพืชที่ส่งออกไปนั้นปลอดจากศัตรูพืช ปัจจุบันมีมาตราการบังคับเฉพาะดอกกล้วยไม้ที่ส่งออกไปสหภาพยุโรปต้องมีใบรับรองปลอดศัตรูพืชกำกับไปด้วย และต้องรมยากำจัดเพลี้ยไฟก่อนส่งออกทุกครั้ง

ขั้นตอนการขอรับการตรวจและออกใบรับรองปลอดศัตรูพืช

การตรวจสินค้าในสถานที่

1. ผู้ส่งออกควรศึกษาข้อมูลต่าง ๆ เกี่ยวกับกฎ ระเบียบ ที่เกี่ยวข้องกับการส่งออกและนำเข้าของแต่ละประเทศ เพื่อจะได้จัดเตรียมสินค้าได้อย่างถูกต้องเป็นไปตามข้อกำหนดในการนำเข้า
2. ผู้ส่งออกหรือตัวแทนจัดเตรียมสินค้าบรรจุลงกล่องตามหมายเลขกล่องที่เตรียมไว้เพื่อความสะดวกในการค้นหาและตรวจสอบ

3. ผู้ส่งออกหรือตัวแทนจัดทำคำขอใบรับรองปลอดศัตรูพืช (พ.ก. 9) พร้อมบัญชีแสดงรายละเอียดชนิดพืช ปริมาณและมูลค่า ให้ครบถ้วนตามที่ส่งออกจริง และเอกสารประกอบอื่น ๆ (ถ้ามี)
4. ผู้ส่งออกหรือตัวแทนยื่นเอกสารตามข้อ 3 ล่วงหน้าไม่น้อยกว่า 3 ชั่วโมง ก่อนเวลาส่งออกพร้อมนำภาชนะบรรจุหีบห่อพืช ผลิตผลพืช ทั้งหมดมาจัดเตรียมไว้ เพื่อให้พนักงานเจ้าหน้าที่ตรวจ
5. ผู้ส่งออกหรือตัวแทนอำนวยความสะดวกในการเปิดภาชนะบรรจุหีบห่อ เพื่อให้พนักงานเจ้าหน้าที่สุ่มตรวจ
6. พนักงานเจ้าหน้าที่ แจ้งผลการตรวจสินค้าให้ทราบดังนี้
 - 6.1 ไม่พบศัตรูพืช ดำเนินการตามข้อ 7-9
 - 6.2 พบศัตรูพืช/สิ่งต้องห้ามของประเทศปลายทาง/พืชสงวน/ส่งปลอมปนอื่น ๆ ให้ดำเนินการดังนี้
 - ศัตรูพืช ผู้ส่งออกหรือตัวแทนจัดการกับพืช ผลิตผลพืชนั้น ๆ ให้สะอาดและปลอดจากศัตรูพืช แล้วแจ้งให้พนักงานเจ้าหน้าที่มาตรวจอีกครั้ง หากไม่สามารถดำเนินการได้ในเวลานั้น เจ้าหน้าที่ไม่สามารถออกใบรับรองปลอดศัตรูพืชให้ได้
 - สิ่งต้องห้ามของประเทศปลายทาง/พืชสงวน/ส่งปลอมปนอื่น ๆ ผู้ส่งออกหรือตัวแทนจะต้องเปิดภาชนะบรรจุหีบห่อทั้งหมดให้พนักงานเจ้าหน้าที่ตรวจพร้อมนำส่งเหล่านั้นออกจากภาชนะบรรจุหีบห่อ และนำมาเก็บไว้ที่ทำงานของพนักงานเจ้าหน้าที่ และให้

ผู้ส่งออกหรือคือนในวันถัดไป (ยกเว้นพืชสงวน) สินค้าเหล่านี้เจ้าหน้าที่ไม่ออกไปรับรองปลอดศัตรูพืชให้สำหรับการส่งออกครั้งต่อไปเจ้าหน้าที่จะตรวจ 100% ต่อเนื่องอย่างน้อย 20 ครั้ง

7. ผู้ส่งออกหรือตัวแทน ขอรับใบรับรองปลอดศัตรูพืชและตรวจสอบความถูกต้องก่อนมอบให้เจ้าหน้าที่นำเสนอผู้มีอำนาจ

8. ผู้ส่งออกหรือตัวแทนชำระค่าธรรมเนียม

9. ผู้ส่งออกหรือตัวแทนรับใบรับรองปลอดศัตรูพืช

กรณีที่ต้องมีการรับรองพิเศษ ซึ่งจำเป็นต้องตรวจโรคและศัตรูพืชเฉพาะชนิดและต้องทำการตรวจนั้นละเอียดในห้องปฏิบัติการ หรือต้องมีการรับรองศัตรูพืชในแหล่งปลูกตามเงื่อนไขของประเทศผู้นำเข้ามีขั้นตอนดังนี้

1. ผู้ส่งออกหรือตัวแทนยื่นคำขอ พ.ก. 9 พร้อมบัญชีแสดงรายชื่อพืชส่งออกตามชนิดของพืช และเอกสารประกอบอื่น ๆ (ถ้ามี) พร้อมนัดวันเวลาที่จะให้พนักงานเจ้าหน้าที่เก็บตัวอย่างเพื่อตรวจสอบศัตรูพืช

2. เมื่อผลการตรวจสอบไม่พบศัตรูพืชเฉพาะชนิดที่ต้องการให้รับรอง ผู้ส่งออกหรือตัวแทนขอรับใบรับรองปลอดศัตรูพืช

3. ดำเนินการตามข้อ 7-9

การตรวจสินค้าในสถานที่และต้องทำการกำจัดศัตรูพืช

1. ผู้ส่งออกหรือตัวแทนจัดทำคำขอ พ.ก.9 พร้อมบัญชีแสดงรายชื่อพืชส่งออกตามชนิดของพืชและเอกสารประกอบอื่น ๆ (ถ้ามี)

2. ผู้ส่งออกหรือตัวแทนรับหมายเลขรับคำขอ และวันเวลาที่นัดหมายให้มารับสินค้า

3. เมื่อถึงวันกำหนดรับสินค้า ผู้ส่งออกหรือตัวแทนยื่นหมายเลขรับคำขอให้เจ้าหน้าที่เพื่อจัดพิมพ์ใบรับรองปลอดศัตรูพืช
4. ผู้ส่งออกหรือตัวแทนรอรับใบรับรองปลอดศัตรูพืช และตรวจสอบความถูกต้องก่อนมอบให้เจ้าหน้าที่นำเสนอผู้มีอำนาจลงนาม
5. ผู้ส่งออกหรือตัวแทนชำระค่าธรรมเนียม
6. ผู้ส่งออกหรือตัวแทนรับใบรับรองปลอดศัตรูพืช

การตรวจสินค้านอกสถานที่

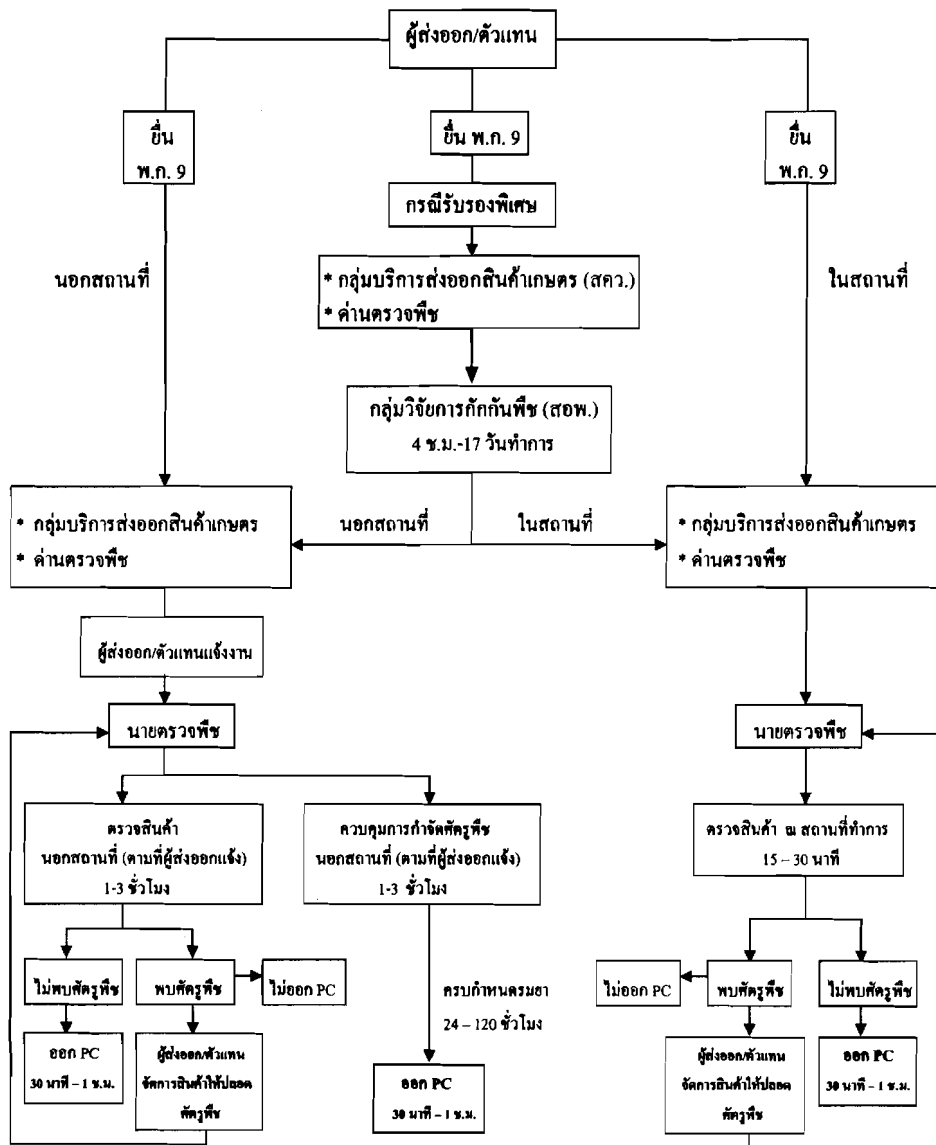
1. ผู้ส่งออกหรือตัวแทนจัดทำคำขอ พ.ก. 9 (ต้นฉบับ 1 ฉบับ สำเนา 3 ฉบับ) และเอกสารประกอบอื่น ๆ (ถ้ามี)
2. ผู้ส่งออกหรือตัวแทนยื่นเอกสารตามข้อ 1 พร้อมคำยานพาหนะเพื่อใช้ในการเดินทางของพนักงานเจ้าหน้าที่
3. ผู้ส่งออกหรือตัวแทนแจ้งนัดหมายให้พนักงานเจ้าหน้าที่ไปปฏิบัติงานตรวจพืช ผลิตผลพืชหรือควบคุมการกำจัดศัตรูพืช
4. เมื่อพนักงานเจ้าหน้าที่ไปถึงสถานที่นัดหมาย ผู้ส่งออกหรือตัวแทนอำนวยความสะดวกให้กับพนักงานเจ้าหน้าที่ในการสุ่มตรวจศัตรูพืชหรือควบคุมการกำจัดศัตรูพืช
5. ผลการตรวจของพนักงานเจ้าหน้าที่
 - 5.1 ไม่พบศัตรูพืช ดำเนินการตามข้อ 6-9
 - 5.2 พบศัตรูพืช ผู้ส่งออกหรือตัวแทนจัดการกับพืช ผลิตผลพืชใหม่ แล้วแจ้งให้พนักงานเจ้าหน้าที่มาตรวจอีกครั้ง ไม่พบศัตรูพืชดำเนินการตาม 6-9 หากพบศัตรูพืชปฏิเสธการออกใบรับรองปลอดศัตรูพืช

6. ผู้ส่งออกหรือตัวแทน นำสำเนาคำขอ พ.ก. 9 และเอกสารประกอบอื่น ๆ เช่น Bill of Lading, Letter of Credit หรือเอกสารอื่น ๆ ยื่นให้กับเจ้าหน้าที่เพื่อขอรับใบรับรองปลอดศัตรูพืช
7. ผู้ส่งออกหรือตัวแทนขอรับใบรับรองปลอดศัตรูพืชและตรวจสอบความถูกต้องก่อนมอบให้เจ้าหน้าที่นำเสนอผู้มีอำนาจลงนาม
8. ผู้ส่งออกหรือตัวแทน ชำระค่าธรรมเนียม
9. ผู้ส่งออกหรือตัวแทนรับใบรับรองปลอดศัตรูพืช

**ติดต่อขอรับการตรวจและออกใบรับรองปลอดศัตรูพืช
ให้ยื่นคำขอ พ.ก.9 ได้ที่**

- กลุ่มบริการส่งออกสินค้าเกษตร บางเขน
โทร. 0-2579-1568, 0-2579-1581, 0-2940-6466
โทรสาร 0-2579-1581
(เปิดทำการทุกวันในเวลาทำการ ยกเว้นวันอาทิตย์)
- กลุ่มบริการส่งออกสินค้าเกษตร ท่าอากาศยานกรุงเทพ (คลังสินค้า)
โทร. 0-2504-2719-20, 0-2535-1696
โทรสาร 0-2504-2720
(เปิดทำการทุกวันตั้งแต่เวลา 05.00-22.30 น. สำหรับเวลา 05.00-08.30 น. และเวลา 19.00-22.30 น. จะต้องแจ้งให้พนักงานเจ้าหน้าที่ทราบล่วงหน้า)
- ด้านตรวจพืชทั่วประเทศ

แผนภูมิ การตรวจและออกใบรับรองปลอดศัตรูพืช ตามมาตรา 15 แห่งพระราชบัญญัติกักพืช พ.ศ. 2507 แก้ไขเพิ่มเติมโดยพระราชบัญญัติกักพืช (ฉบับที่ 2) พ.ศ. 2542





กรมวิชาการเกษตร (DEPARTMENT OF AGRICULTURE)
 คำขอใบรับรองปลอดศัตรูพืช (APPLICATION FOR PHYTOSANITARY CERTIFICATE)

แบบ พ.ก. 9
 Form P.Q. 9

วันที่ (Date).....

เรียน อธิบดีกรมวิชาการเกษตร
 To The Director-General, Department of Agriculture

รหัสผู้รับมอบอำนาจ.....นาย/นาง/นางสาว.....นามสกุล.....อายุ.....ปี สัญชาติ.....
 Authority No. Mr./Mrs./Miss Surname Age Nationality
 บ้านเลขที่.....ถนน.....หมู่.....ตำบล/แขวง.....อำเภอ/เขต.....
 Address Street Moo District Amphur
 จังหวัด.....ประเทศ.....โทรศัพท์.....
 Province Country Telephone

ชื่อและที่อยู่ผู้ส่ง.....
 Name & address of exporter.....

ชื่อและที่อยู่ผู้รับ.....
 Name & address of consignee.....

แหล่งกำเนิดของพืช.....เครื่องหมายที่สังเกตบนหีบห่อ.....
 Place of origin Distinguishing marks
 ส่งโดยพาหนะ.....ข้อมูลยานพาหนะ.....วันที่ส่งออก.....
 Means of conveyance Information of conveyance Departure date
 เมืองและประเทศปลายทาง.....ใบอนุญาตนำเข้าเลขที่.....มูลค่า.....บาท
 Point of entry Import permit No. Value

ขอยื่นคำขอใบรับรองปลอดศัตรูพืชสำหรับพืช/ผลิตภัณฑ์พืชที่จะส่งออก ดังรายการในบัญชีแสดงรายชื่อพืชส่งออกที่แนบมาพร้อมนี้
 request for phytosanitary certificate of the following plants/plant products intended for export in the description form

จำนวนหีบห่อที่นับได้ (Number & description of packages)

ชื่อและจำนวนสินค้ารวม (Name of produce and quantity declared)

ชื่อทางพฤกษศาสตร์ (Botanical name of plants)

ที่ No.	ชื่อสินค้าภาษาอังกฤษ Name of plants/plant products	ปริมาณ Quantity	หน่วยนับ Counting unit	ราคา/หน่วย Unit price	จำนวนเงิน Value	จำนวนหีบห่อ Number of packages

(ลงชื่อ).....ผู้ยื่นคำขอฯ
 (Signature)
 (ชื่อ-สกุล).....
 (Name & surname)

บันทึกของพนักงานเจ้าหน้าที่ (Official use)

ตรวจ/กำจัดศัตรูพืช.....
 Inspection/treatment

หมายเหตุ.....
 Remarks

(ลงชื่อ).....พนักงานเจ้าหน้าที่
 (Signature)
 (ชื่อ-สกุล).....
 (Name & surname)

Plant Quarantine Officer